

# 郟城

2035

## 郟城县国土空间总体规划

TERRITORIAL SPATIAL PLANNING OF TANCHENG

(2021—2035年)

草案公示稿

郟城县人民政府

2023年04月

# 前言

## PREFACE

高举习近平新时代中国特色社会主义思想伟大旗帜，贯彻落实《中共中央国务院关于建立国土空间规划体系并监督实施若干意见》等文件精神。按照国家、山东省和临沂市统一部署要求，郯城县自2020年起开展了《郯城县国土空间总体规划（2021-2035年）》（以下简称《规划》）的编制工作。《规划》以习近平新时代中国特色社会主义思想为指导，立足生态文明新时代，贯彻创新、协调、绿色、开放、共享的新发展理念，打造对接长三角“三步走”先行区；推进以人为核心的新型城镇化，推动发展方式转型，着力构建生产空间集约高效、生活空间宜居适度、生态空间山清水秀的国土空间发展格局；是加快实现郯城高质量发展提供有力支撑和空间保障，是编制乡镇国土空间规划、详细规划、相关专项规划的基本依据。

# 郯城2035，邀您共同描绘

**您的想法将决定郯城未来15年的发展！**

- 欢迎社会各界人士提出宝贵意见和建议，请于公示期内将意见和建议以电子邮件、邮寄信件等方式反馈至郯城县自然资源和规划局。

## 公示时间

- 2023年04月10日——2023年05月9日，为期30天。

## 公示渠道

- 郯城县人民政府官方网站：<http://www.tancheng.gov.cn/>
- 郯城县自然资源和规划局：山东省临沂市郯城县建设路7号

## 公众意见提交途径

- 电子邮箱：[tcgkjgh@126.com](mailto:tcgkjgh@126.com)
- 邮寄地址：山东省临沂市郯城县建设路7号
- 邮编：276199

(邮件标题或信封封面请标注：郯城县国土空间总体规划公众意见反馈)

# 郯城概况



郯城县地处鲁苏交界，南临江苏省新沂市、邳州市，东依临沭县、东海县，西接兰陵县，北连临沂市河东区。



全县国土面积1195平方公里，国土开发强度18.03%。



2020年全县生产总值321亿元。是全国粮食生产先进县、中国银杏之乡、中国杞柳之乡。



第七次全国人口普查常住人口88.52万人；城镇化率36.85%。



郯城已有4000多年的历史，是郯子故里，古徐国文化发祥地。



# 目录

## CONTENT

### 01 战略引领，打造古郯文化名城

- 1.1 指导思想
- 1.2 规划原则
- 1.3 期限与范围
- 1.4 城市性质
- 1.5 区域协同

### 02 全域统筹，优化国土空间格局

- 2.1 构建全域国土空间格局
- 2.2 统筹三线划定与管控
- 2.3 推进全域土地综合整治

### 03 保护耕地，打造农业农村样板

- 3.1 优化农业生产格局
- 3.2 严格保护耕地，保障粮食安全

### 04 生态优先，践行绿色发展理念

- 4.1 优化生态空间格局
- 4.2 有序推进生态修复
- 4.3 统筹资源保护与利用

### 05 城乡融合，擘画幸福宜居图景

- 5.1 构建城乡发展格局
- 5.2 优化产业空间格局
- 5.3 打造社区生活圈
- 5.4 完善公共服务设施
- 5.5 实施乡村振兴

### 06 基础支撑，建设安全韧性城市

- 6.1 构建高效便捷的交通体系
- 6.2 完善韧性安全的保障体系
- 6.3 增加生态碳汇能力

### 07 品质提升，塑造生态宜居县城

- 7.1 勾画鲁南水乡
- 7.2 擦亮人文郯城

### 08 强化实施，完善空间治理机制

- 8.1 建立规划实施传导机制
- 8.2 健全规划实施配套政策

# 01

## 战略引领

### 打造古郟文化名城

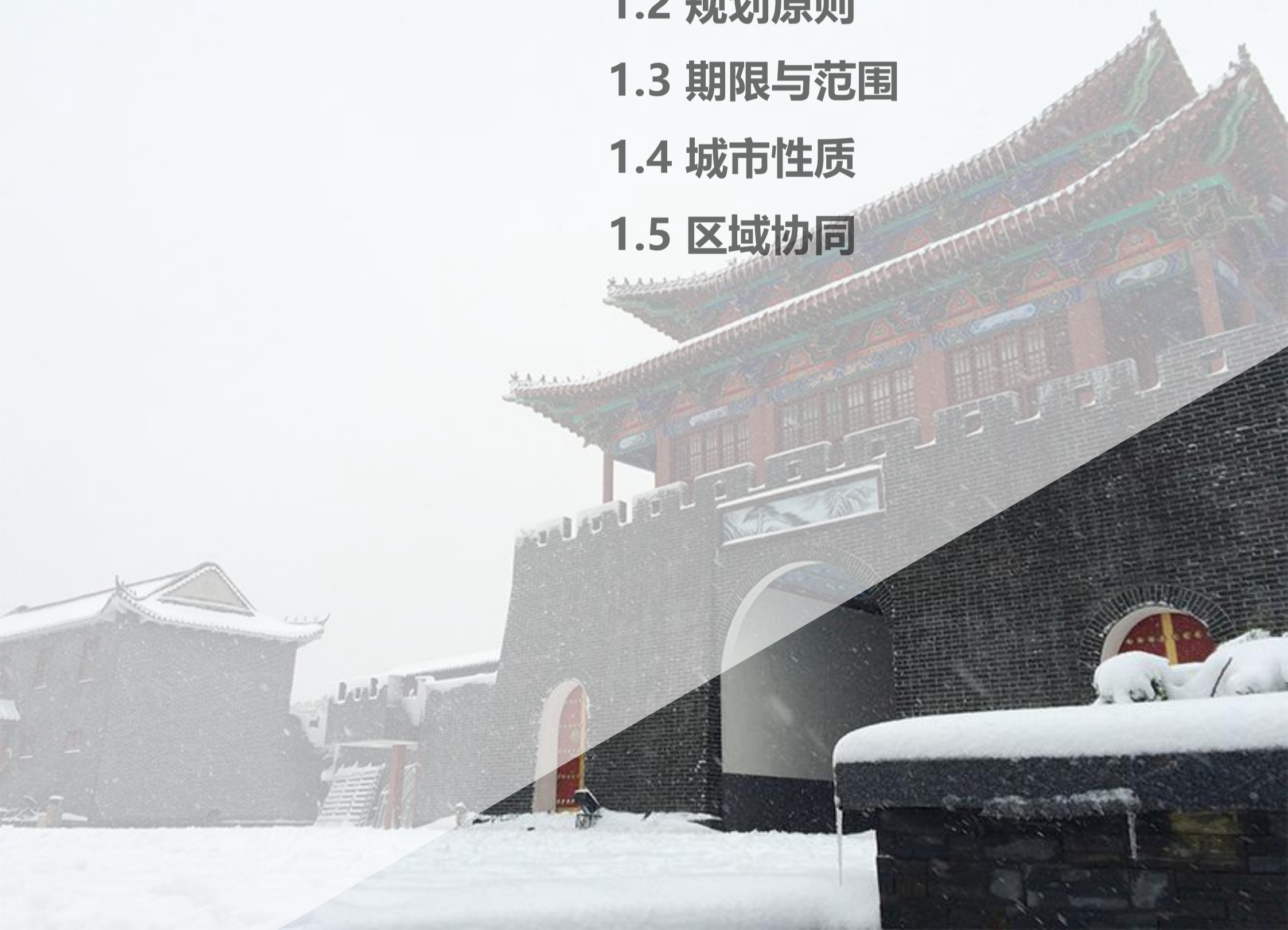
1.1 指导思想

1.2 规划原则

1.3 期限与范围

1.4 城市性质

1.5 区域协同



## 1.1 指导思想

全面贯彻党的二十大精神，坚持以习近平新时代中国特色社会主义思想为指引，深入落实中央经济工作会议精神和省、市、县委工作部署，紧紧围绕统筹推进“五位一体”总体布局和协调推进“四个全面”战略布局，牢固树立创新、协调、绿色、开放、共享的发展理念，落实高质量发展要求，紧密对接“两个一百年”奋斗目标，坚持以人民为中心的发展思想，健全自然资源管理机制，推动生态文明建设，建立国土空间开发保护制度以及空间规划体系，聚焦引领高质量发展和高品质生活，不断提升城市竞争力，实现郟城县全域高质量发展、创新发展和可持续发展。



# 1.2 规划原则



## 坚持以人为本、高质量发展

以人民对美好生活的向往为目标，建设美丽国土，满足高品质生活。

## 坚持生态优先、绿色发展

落实山水林田湖草生命共同体系系统观，推动形成绿色发展方式和生活方式。



## 坚持节约集约、高效发展

提高资源利用效率和建设用地集约水平，促进发展方式由外延扩张向内涵提质转变。

## 坚持区域协调、融合发展

落实区域协调发展战略，加强城乡融合，形成主体功能约束有效、国土开发有序的空间发展格局。



## 坚持传承文化、特色发展

延续郟城历史文脉，突出地域特点、时代特征，体现城的繁荣、镇的舒适、村的恬静。

## 坚持数据驱动、创新发展

利用大数据等手段夯实规划基础，打造国土空间基础信息平台，形成“一张图”。



## 坚持公众参与、共享发展。

加强社会协同和公众参与，开门做规划，推进空间治理体系和治理能力现代化。



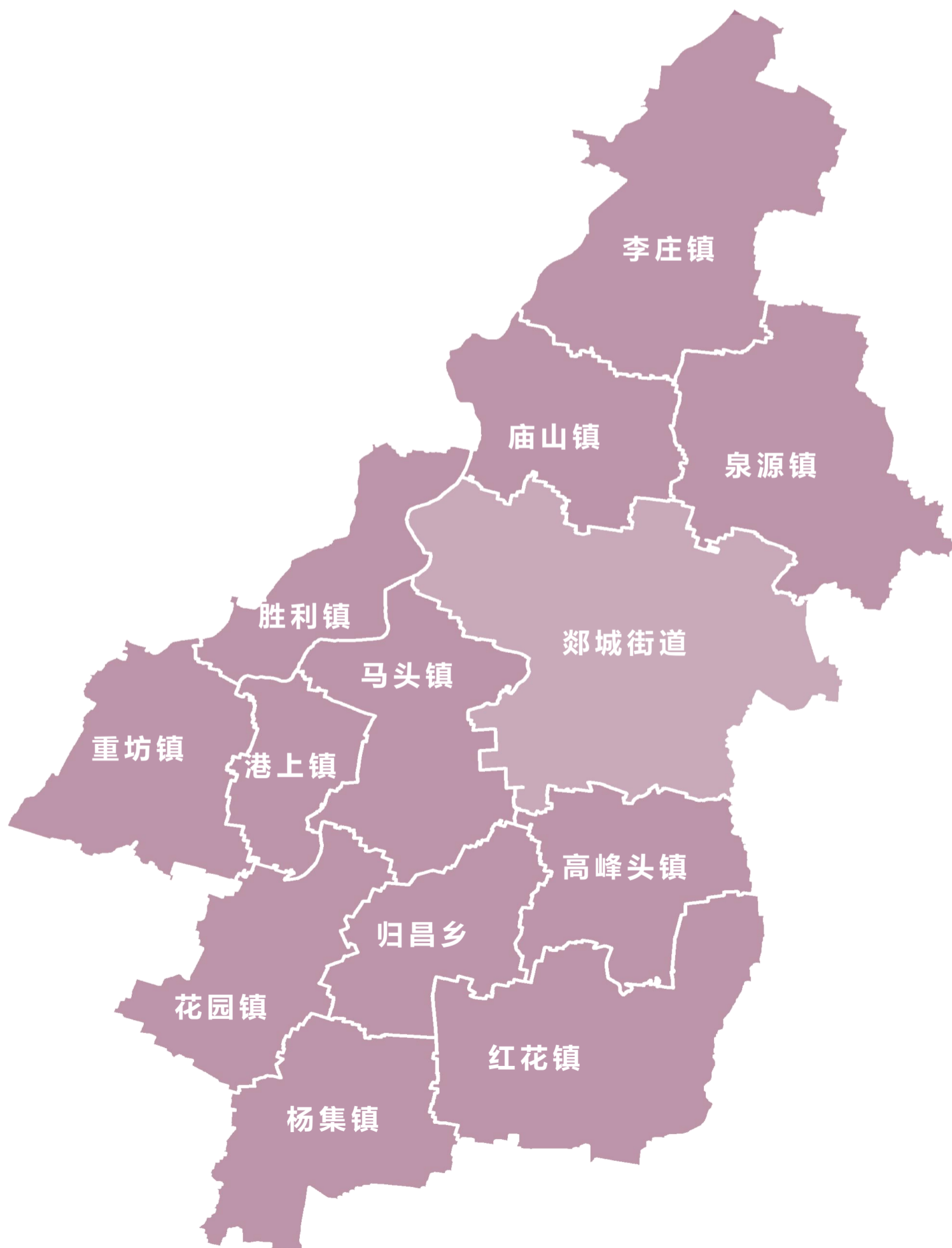
## 1.3 规划期限与范围

### 规划范围

规划总面积为**1195**平方公里，辖1街道、11镇、1乡。

### 规划期限

规划期限为**2021-2035**年，近期目标年为2025年，远景展望至2050年。



## 1.4 城市性质

# 一区两城

对接长三角“三步走”先行区

古郯文化名城

鲁南水乡名城



## 1.5 区域协同

### 临沂—郯城同城化：全面对接，协调整合

加强与临沂在产业、空间、交通、生态等方面的对接，强化产业协作、交通互动、生态共保、资源共享和空间整合，重点推进临沂—郯城一体化、同城化。

**□空间整合：**加强郯城与临沂南部地区在发展空间上的统筹协调，依托沂河、沭河两河流域整合生产、生活、生态空间，形成产业小镇、特色小镇、田园综合体等各种功能空间的融合。

**□产业协作共建：**在产业发展模式、发展阶段和发展类型等方面，与临沂共建“国际商贸物流中心”的商贸、物流、先进制造业、文化旅游的节点城市。

**□交通互动：**发挥京沪高速、京沪高铁二通道等重大基础设施的拉动作用，做好临沂市南下的重要交通门户，提升郯城综合交通区位条件；强化与临沂市南环路、东环路等交通骨干网的快速联系；实现临沂—郯城公交同城化。

**□生态共建共创：**郯城县北部水网和林地与临沂接壤，沂河、沭河作为串联起临沂市区和郯城的大生态空间，可在生态环境保护、建设和利用上实现共建共保，协作发展。

**□基础设施共享。**以交通、能源、水利、通信、电力等为重点，科学规划，合理布局，努力推进临沂市与郯城的基础设施共建共享。

### 协同构建马陵山生态屏障，推进区域生态协同治理

协同临沭县、新沂市等县构建马陵山生态屏障，推进区域生态协同保护和治理，提升区域生态环境品质。

### 与徐州、连云港：加大开放，寻求合作

做好与苏北地区的产业带动、资源共享、旅游协作等方面进行互动，积极接受徐州等周边大城市的辐射带动，加快与徐州、连云港在交通枢纽、产业发展、商贸物流等方面的合作。

# 02

## 全域统筹

### 优化国土空间格局

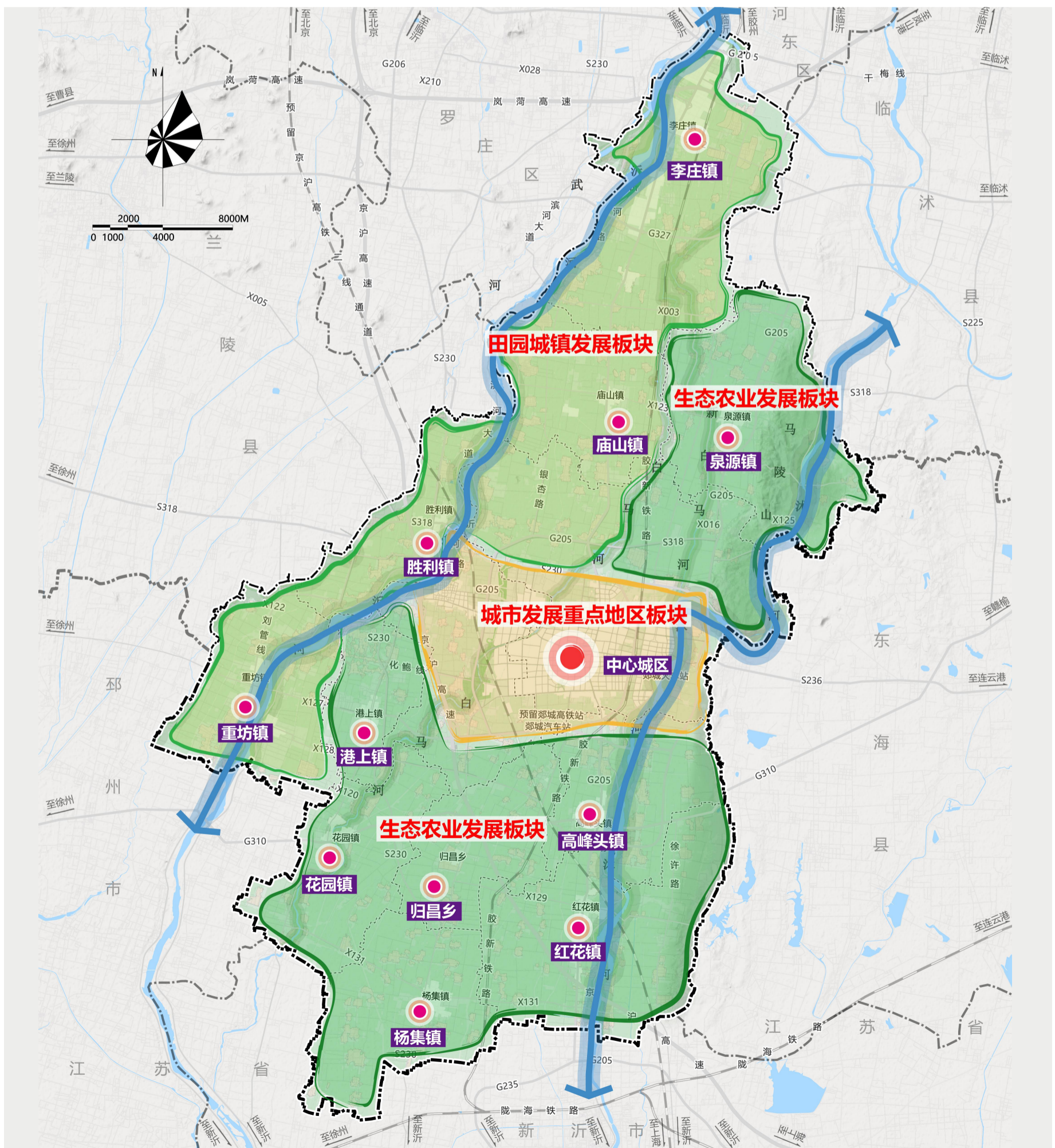
- 2.1 构建全域国土空间格局
- 2.2 统筹三线划定与管控
- 2.3 推进全域土地综合整治

## 2.1 构建全域国土空间格局

### 构建“两带三板块”的开发保护格局

**两带：**沂河、沭河空间发展带

**三板块：**城市发展重点地区板块、田园城镇发展板块、生态农业发展板块



## 2.2 统筹三线划定与管控

### 严格保护永久基本农田

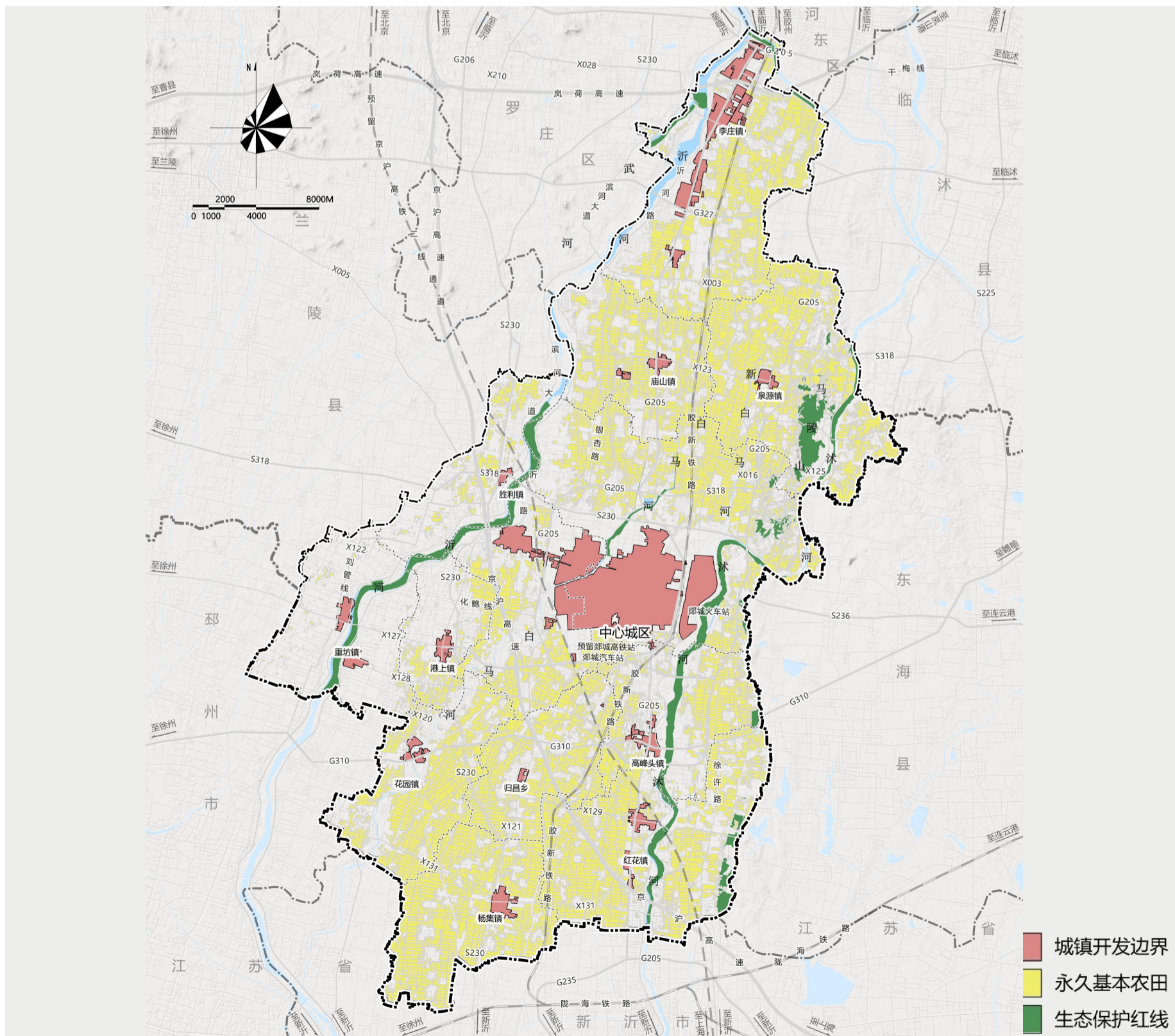
严格划定永久基本农田，任何单位和个人不得擅自占用或者改变用途，坚决制止耕地“非农化”、防止耕地“非粮化”。

### 科学划定生态保护红线

坚持生态保护优先，结合生态功能重要区域及生态功能敏感脆弱区域分布，整合优化自然保护地，划定生态保护红线，维护生态安全格局。

### 合理划定城镇开放边界

确定城镇未来发展的空间边界，处理好城镇开发边界与永久基本农田，生态保护红线的关系，引导城镇空间集中布局，促进集约发展，塑造高品质空间。



## 2.3 推进全域土地综合整治

### 保护耕地、量质并重

围绕落实国家粮食安全战略，坚持最严格的耕地保护制度，夯实农业现代化和粮食安全基础。

### 绿色发展、注重生态

落实国家生态文明建设要求，实施自然资源综合整治和修复工程，筑牢生态安全屏障。

### 城乡统筹、突出重点

坚持城乡统筹发展，以节约集约用地为核心，优化城乡建设用地布局。

# 03

## 保护耕地



## 建设农业农村样板

3.1 优化农业生产格局

3.2 严格保护耕地，保障粮食安全



# 3.1 优化农业生产格局

## 构建“两带三区、三园多基地”的农业生产格局

**两带**

沂河、沭河沿岸高效生态特色农业发展带

**三区**

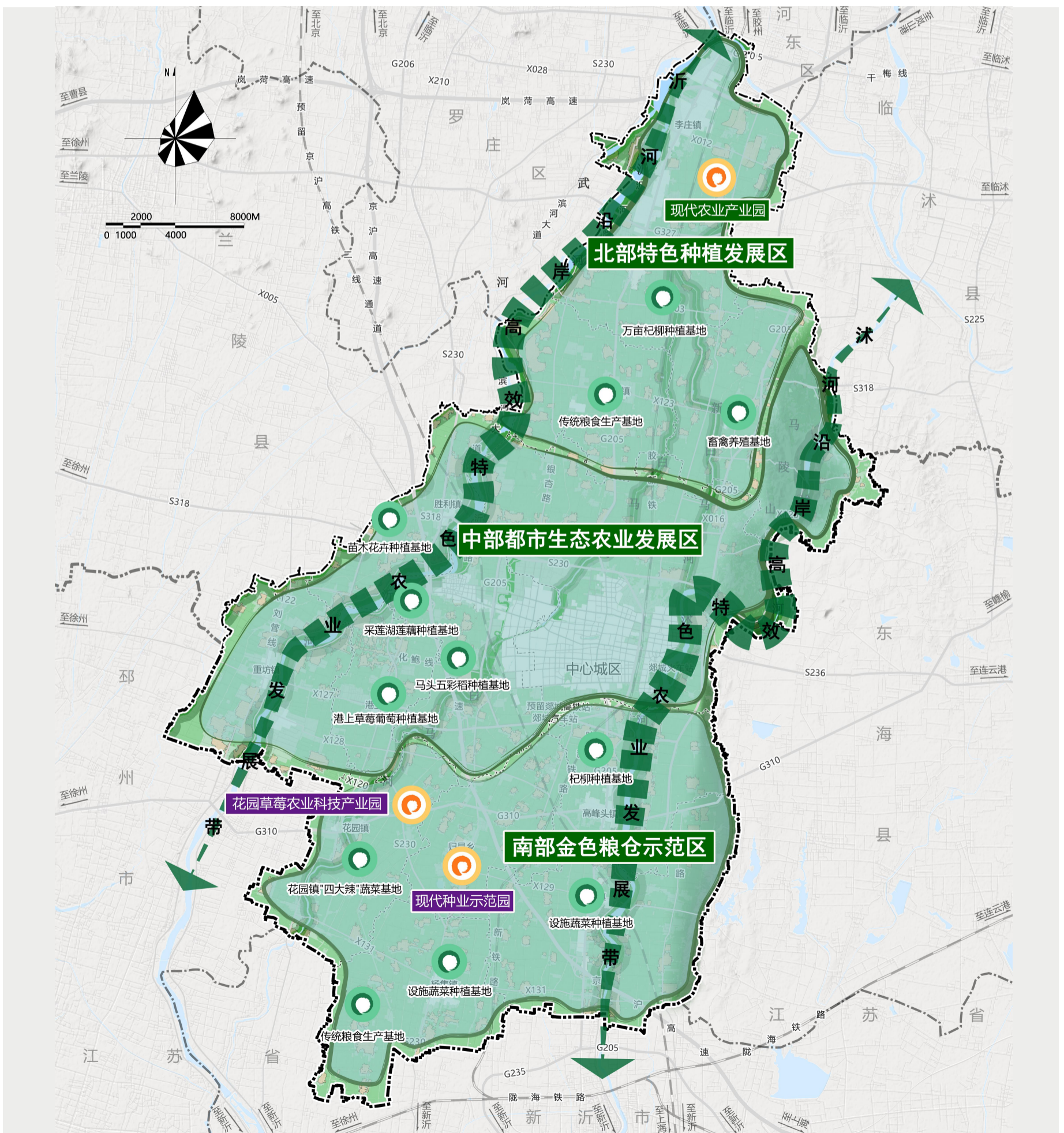
北部生态田园休闲区  
中部都市农业生态发展区  
南部现代农业示范区

**三园**

现代农业产业园  
花园草莓农业科技产业园  
现代种业示范园

**多基地**

传统粮食生产、银杏杞柳种植、苗木花卉种植等农业生产基地



## 3.2

# 严格保护耕地，保障粮食安全

**建设高标准农田，提高耕地的综合生产能力：加大对耕地的开发和整理的力度，全面提高耕地的综合生产能力。**

**严格保护永久基本农田，助力农业生产：建立稳定的永久基本农田保护和建设资金投入制度，切实保护和提高永久基本农田生产能力。**



# 04

## 生态优先

### 践行绿色发展理念

- 4.1 优化生态空间格局
- 4.2 有序推进生态修复
- 4.3 统筹资源保护与利用

## 4.1

# 优化生态空间格局

### 构建“一屏二廊三带多园”生态安全格局

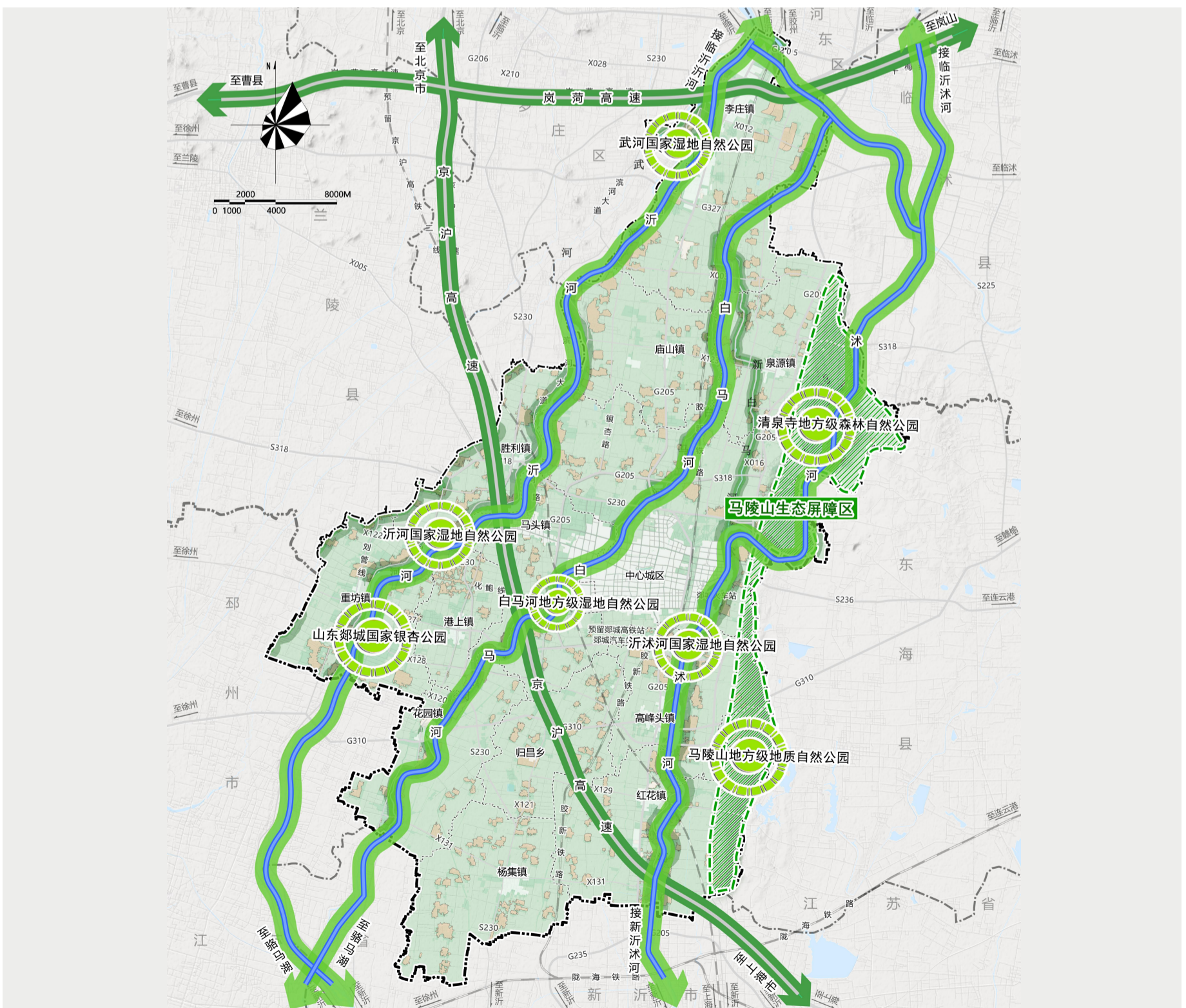
以划定的生态空间为基础构建“一屏二廊三带多园”的生态格局，促进城市内部水系、绿地与城市外围河湖、森林、耕地共同形成健康、完整、连续的绿色空间网络，提升生态系统网络的整体价值。

**一屏：**马陵山生态屏障区

**二廊：**京沪高速生态廊道、胶新铁路生态廊道

**三带：**沂河、沭河、白马河三条生态绿带

**多园：**沂河国家湿地自然公园、沂沭河国家湿地自然公园、马陵山地质公园、清泉寺森林公园等



## 4.2 有序推动生态修复



**矿山地质环境保护与治理：实行矿产资源开发利用全过程管理，形成绿色矿山新格局。**

**河流水域治理修复：按照“幸福郟城”的建设目标，实现城市建设向“安居、乐业、增收、天蓝、地绿、水清”的转变。**

**地下水超采综合治理：实现全县地下水开采动态平衡，明显改善全县地下水生态环境。**

## 4.3 统筹资源保护与利用

### 水资源

- 强化用水总量管控，加强水资源保护和利用。
- 加强节水技术与生态环境保护科技创新。

- 优化林地布局，保障生态用林。
- 增加林业品种，丰富林业资源。

### 林地资源

# 05

## 城乡融合

### 擘画幸福宜居图景

5.1 构建城乡发展格局

5.2 优化产业空间格局

5.3 打造社区生活圈

5.4 完善公共服务设施

5.5 实施乡村振兴

# 5.1

## 构建城乡发展格局

构建“1中心城区-3副中心-3特色小镇-5小城镇-N乡村”的村镇体系。

1

中心城区（郟城街道、马头镇）

3

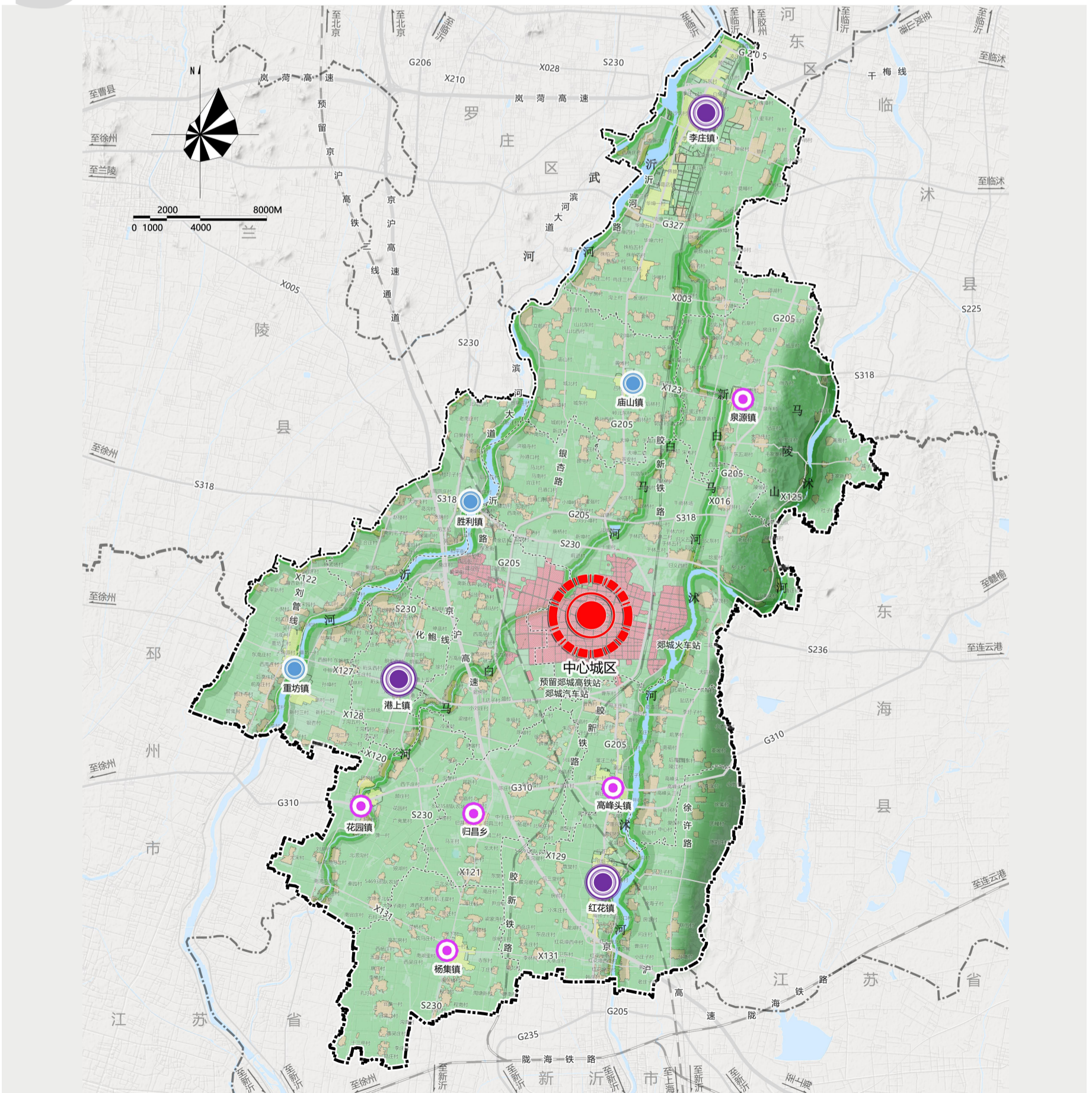
李庄镇、红花镇、港上镇

重坊镇、胜利镇、庙山镇

3

5

泉源镇、高峰头镇、花园镇、杨集镇、归昌乡





## 5.2 优化产业空间格局

深入实施“工业立县、产业强县”发展战略；合理优化城乡产业发展布局，促进新旧动能转换和高质量发展

### 六大主导产业

绿色化工、电子信息、医药器械、家居建材、  
现代农业（食品）、文化旅游

### 第二产业

绿色化工

+

电子信息

+

医药器械

+

家具建材

### 第一产业

#### 1 现代农业

粮食

银杏

### 第三产业

#### 2 服务业

文化旅游

商贸物流

郑城高科技电子产业园



## 5.2 优化产业空间格局

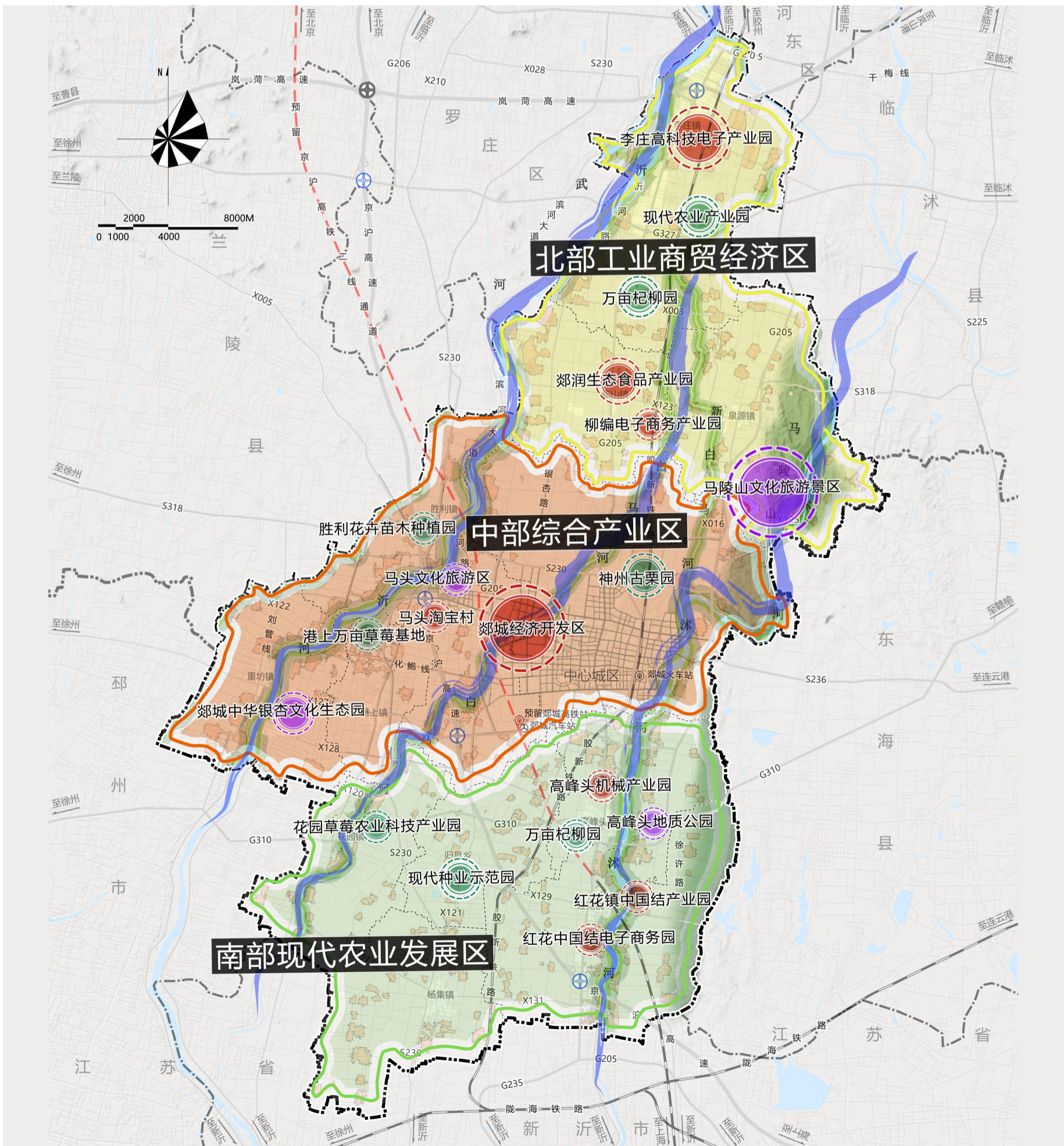
规划形成“三带三区”产业板块式空间布局

三带

以中心城区为中心，通过沂河、沭河及白马河形成带动全县发展的产业集聚发展带

三区

北部工业商贸经济区、中部综合产业区、南部特色农业种植区



## 5.3 打造社区生活圈

### 划定全年龄友好完善的城市社区生活圈

按5-10分钟、15分钟步行可达的空间范围，配置满足不同类型及层次需求的日常基本保障性公共服务设施和公共空间，提供全年龄段居住生活服务，形成宜居、宜业、宜学、宜游的优质生活空间。

#### 15分钟社区生活圈

基于街道社区、镇行政管辖范围，形成综合性的社区服务中心，配置面向全体居民，内容丰富、规模适宜。

#### 5-10分钟社区生活圈

结合城镇居委社区服务范围，以300-500米为服务半径，配备城镇居民日常使用，特别是面向老人、儿童的基本服务设施。



## 5.4 完善公共服务设施

### 构建多层次公共服务体系

- 按照**县-中心镇-一般镇-中心村-基层村**五级设施衔接配套的公共服务网络体系。不同层级根据需求和定位，配置便捷化公共服务设施。
- 依照“**幼有所育、学有所教、体有所健、病有所医、老有所养、弱有众帮**”原则，坚持“以人为本”的基本思路，全面提升公共服务体系建设。

### 推进优质公共服务均等化



**学有所教：促进城乡教育优质均衡发展**

**体有所健：推进公共文化体育普惠共享**

**病有所医：提升城乡医疗卫生服务水平**

**老有所养：大力发展城乡养老服务事业**

**弱有众帮：提升城乡社会保障服务水平**

## 5.5 实施乡村振兴

### 保障乡村振兴用地需求

优先安排建设用地指标，重点保障乡村产业发展用地。

通过农村闲置宅基地整理、土地整治等新增的耕地和建设用地，**优先**用于农村产业融合发展。

### 科学引导村庄分类

因地制宜，采取**城郊融合、集聚提升、特色保护、搬迁撤并、暂不分类**等策略，差异化分类引导村庄发展，保留乡村特色风貌和田园风光，塑造新时代美丽乡村，促进乡村全面振兴。

#### 城郊融合类

统筹城乡结合部地区建设，优化与城市道路，市政设施和公共服务设施的衔接。

#### 集聚提升类

提升产业的带动力，完善村庄的基础设施和和公共服务设施，提升服务水平，鼓励村庄向专业化方向发展。

#### 特色保护类

保护传统建筑和特色风貌，改善村庄基础设施和公共环境，发展乡村旅游和特色产业，推动一二三产业融合发展。

#### 搬迁撤并类

针对人口流失严重、生态环境脆弱或恶劣以及因重大项目建设需求的村庄，以村民意愿为前提，依据搬迁的紧迫性有序引导生态搬迁。

#### 暂不分类

根据村庄的后续发展，观察、调整其分类

# 06

## 基础支撑

### 建设安全韧性城市

- 6.1 构建高效便捷的交通体系
- 6.2 完善韧性安全的保障体系
- 6.3 增加生态碳汇能力

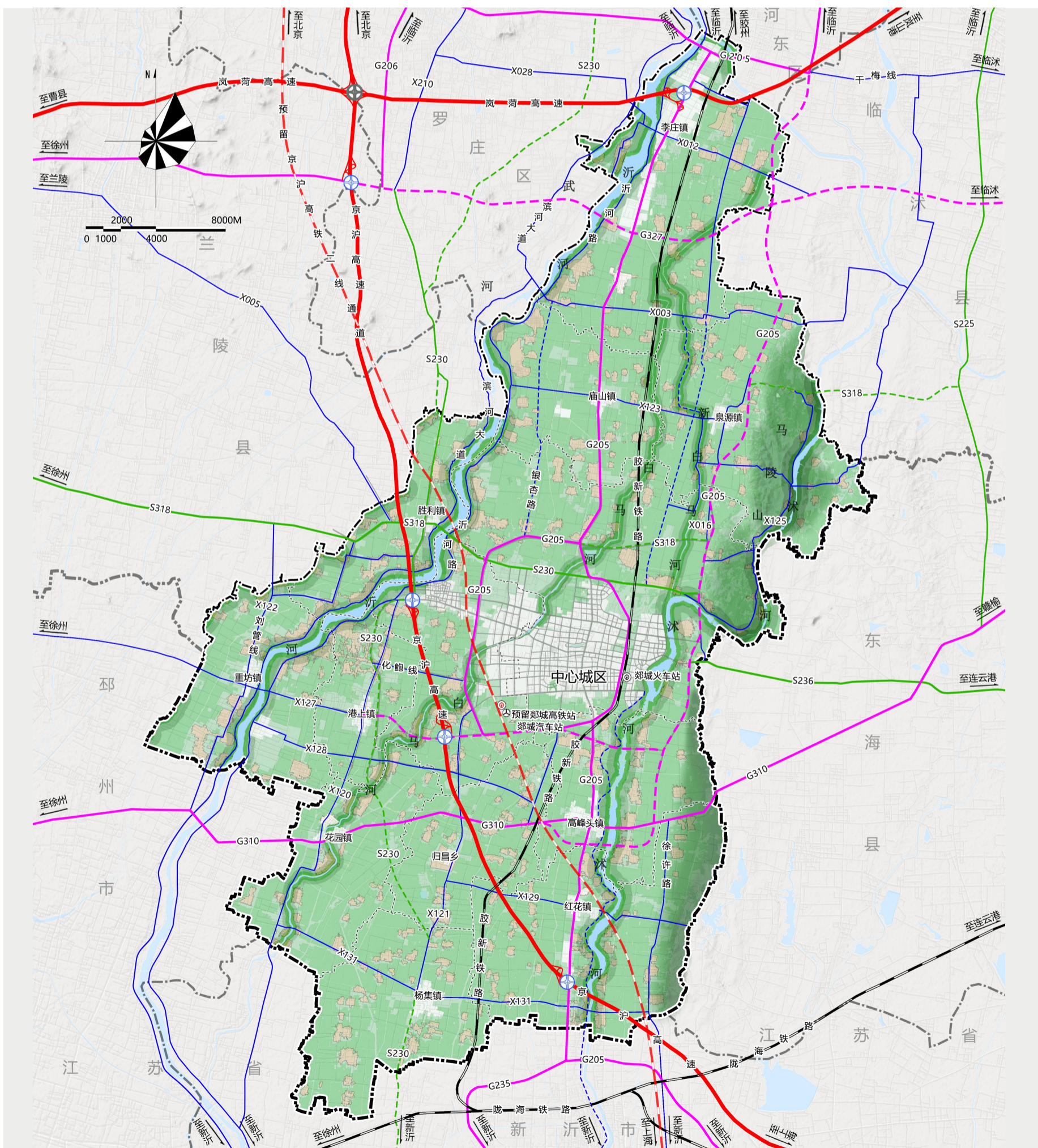


# 6.1 构建高效便捷的交通体系

## 建立便捷、安全、绿色、智能交通体系

构建京沪高铁二通道郯城站、胶新铁路郯城站“一主一辅”的铁路枢纽格局。高铁站、客运站与公共交通枢纽联建，构建城市综合交通枢纽。

畅通对外快速联通205国道、310国道、327国道、230省道、318省道、江苏省236省道等“大动脉”。



## 6.2 完善韧性安全的保障体系

### 供水

- 按照共建共享、分质供水、厉行节约等原则建设给水设施，规划期末城乡集中覆盖率达到100%。

### 排水

- 完善污水收集处理系统，深入推进污水提质增效，全面提升污水收集处理效能，提高再生水利用水平。

### 能源

- 统筹能源设施布局，提高城市电网的承载能力，完善天然气管网及配套设施，燃气基础设施实现城乡共享，因地制宜利用清洁能源。

### 通信

- 建立完善的信息基础设施网络，各运营商通信基站布局合理，实现信息基础设施的共建共享，打造智慧城市、数字城市、物联网及无线网络全覆盖城市。

### 环卫

- 采用先进技术和市场化运作机制，对城市垃圾进行处理，源头减少垃圾排放量，实行分类收集、再生循环利用和无害化处理，营造资源节约型、环境友好型的现代化国家卫生县。



## 6.2 完善韧性安全的保障体系

### 防洪排涝



中心城区防洪按照100年一遇标准设防，排涝按照10年一遇标准设防。县域乡镇防洪按照20年一遇标准设防，排涝按照5年一遇标准设防。

### 城市消防



建成现代化消防安全保障体系，构建多种消防力量并存的消防救助体系。优化城市消防站布局，保证消防供水、通讯和供电的畅通，提升消防救援能力。

### 抗震防灾



郟城县设防烈度为8度，基本震动峰值加速度为0.20g。提高城市生命线工程抗震能力，完善预测预警和应急救援设施系统。

### 人防工程



加强防护工程体系和人防疏散体系的建设，按照平战结合的原则，城市地下空间的开发利用与人防工程建设相结合，形成网络体系。

### 地质灾害防治



建立健全地质灾害监测预报网络，加强地质环境的监督管理，杜绝人类工程活动而诱发新的地质灾害，降低地质灾害影响。

## 6.2 增加生态碳汇能力

### 科学推进国土绿化行动

全面提升郟城县生态环境容量、质量和安全。开展国土绿化行动，修复破损山体、进行景观再造，提升林地质量，维护生态系统稳定，加强农田防护林网建设，推进河流两岸林带，构建县域蓝绿空间。

#### 增加森林面积、提高森林质量



#### 改善水质环境



#### 生态修复



# 07

## 品质提升

### 塑造生态宜居县城

7.1 勾画鲁南水乡

7.2 擦亮人文郯城

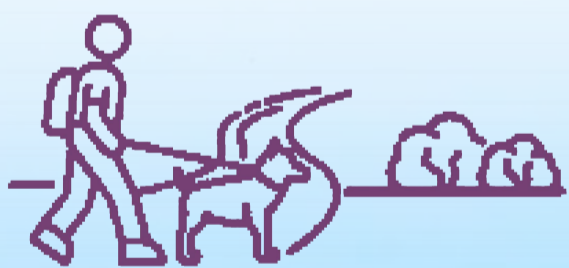


## 7.1 勾画鲁南水乡

### 打造生态宜居的“鲁南水乡”

坚持生态优先、绿色发展的理念，以外围的生态田园构建生态空间基底，依托沂河、沭河、白马河、围带河形成城市生态功能廊道，串联城市内部水系、绿地，共同构建健康、完整、连续的蓝绿空间网络。发挥“鲁南水乡”的生态资源优势，打造生态宜居水城。

- **生态优美：** 水乡名城、银杏之都、园林城市
- **宜居宜业：** 品质居住、文化旅游、城市绿洲



步行5分钟  
见游园



步行15分钟  
见公园



步行30分钟  
见山见水

## 7.2 擦亮人文郟城

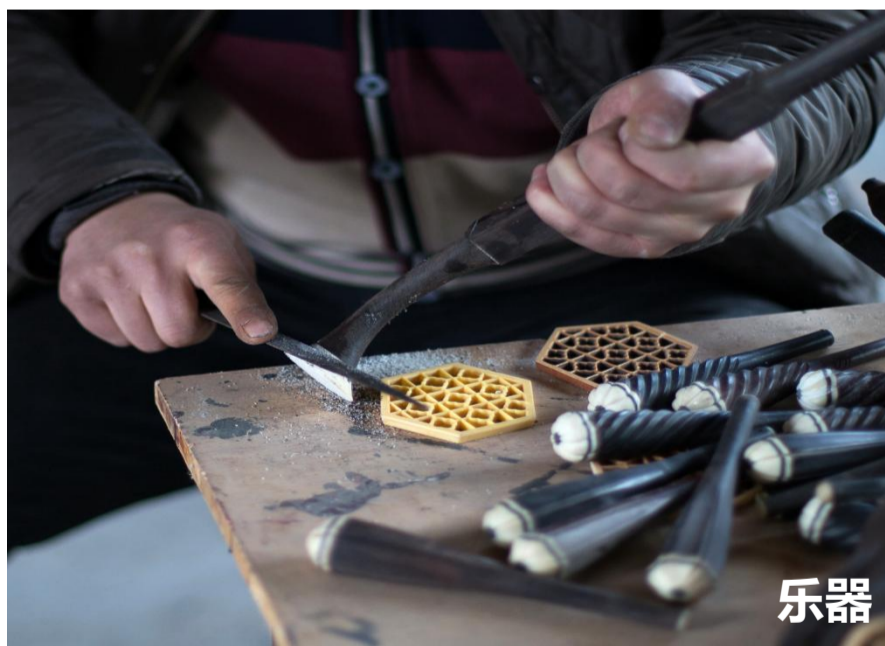
### 完善全域历史文化保护体系

#### 历史文化 遗产

重点保护国家级文物保护单位1处，省级文物保护单位7处，  
市级文物保护单位8处，县级文物保护单位41处。

#### 非物质历史 文化遗产

保护木板年画、木旋玩具、二胡、草柳编、挂门笺子等传统手工艺和柳琴戏、郟马五大调等传统曲艺，鼓励创新发展。



## 7.2 挖掘历史资源，点亮人文郯城

### 全域构建“两带两区”的历史文化保护格局

以线串点、以面盖点，构建自然与人文相结合的“两带两区”历史文化保护格局

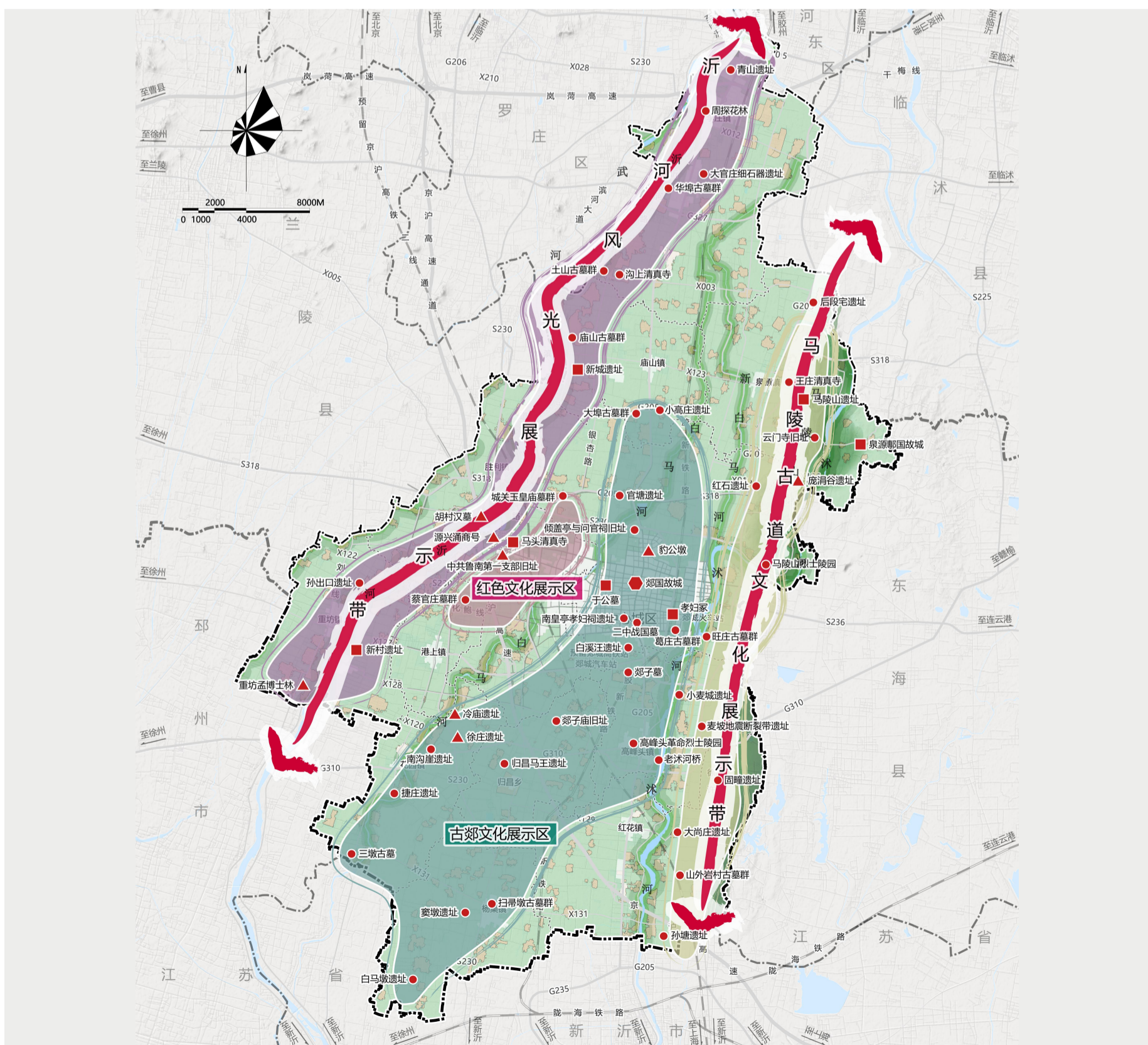
### 两带：马陵古道文化展示带、沂河风光展示带

以郯国故城、于公墓、郯子墓、孝妇冢等遗址为载体，展现郯城古郯文化遗存的特点和地域

以中共鲁南第一支部会址为载体打造爱国主义教育基地，展现红色文化和爱国主义教育精神

### 古郯文化集中展示区

### 红色文化集中展示区



# 08

## 实施保障

### 完善空间治理机制

8.1 建立规划实施传导机制

8.2 健全规划实施配套政策



# 8.1

## 建立规划实施传导机制

### 建立两级三类国土空间规划体系

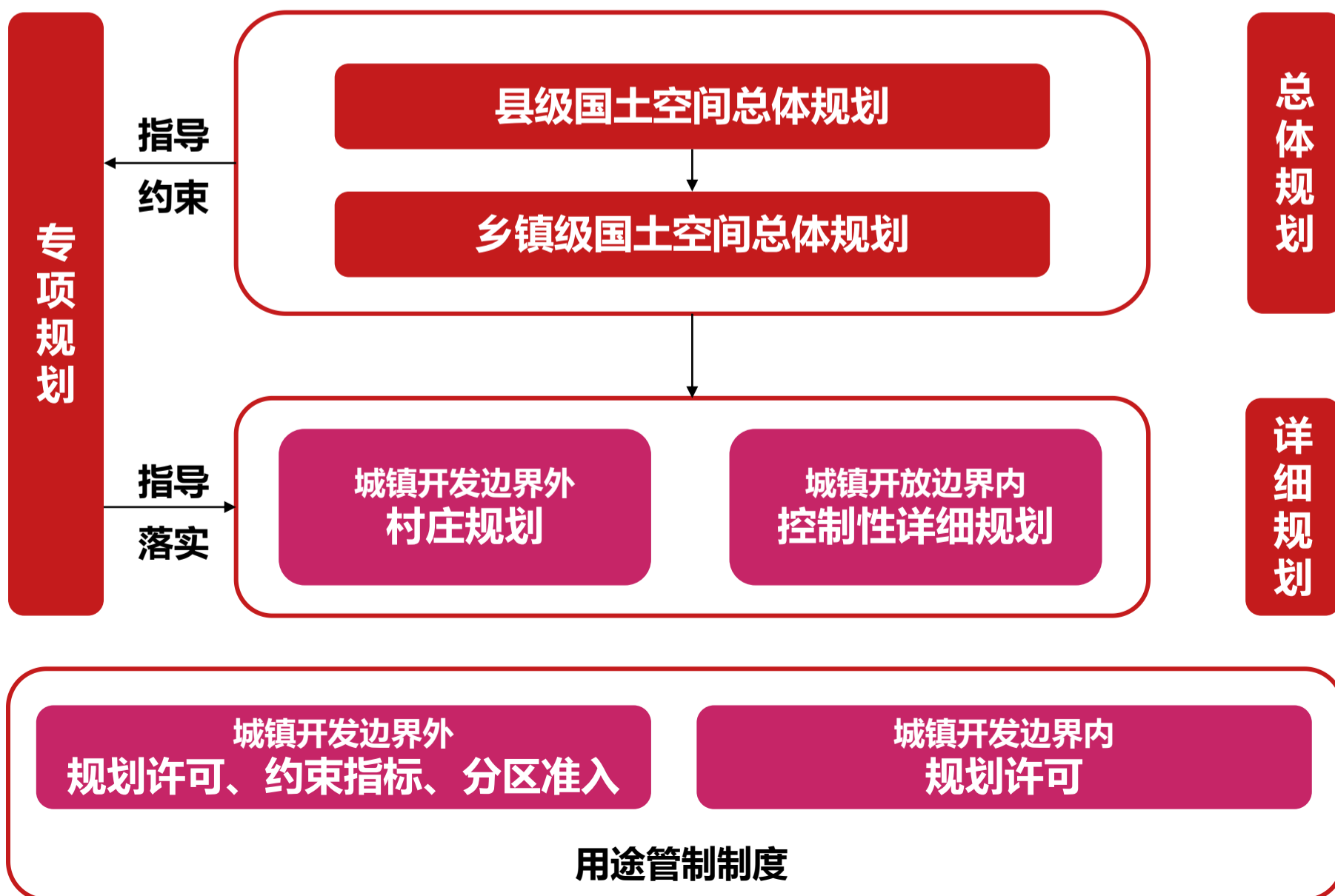
- 编制县、乡镇“两级”国土空间总体规划，总体规划、详细规划和专项规划“三类”规划上下衔接、相互支撑。

### 明确镇级国土空间规划指引

- 对乡镇国土空间总体规划提出战略引导、指标约束、底线管控、系统指引等方面的要求。

### 指导详细规划和专项规划

- 制定详细规划单元划分方案和单元规划指引，重要控制指标、功能布局、要素配置、空间形态等方面提出指导约束要求。
- 统筹开展国土空间总体规划和相关专项规划编制工作。明确相关专项规划要服从总体规划，经依法批准后纳入国土空间基础信息平台，同时其主要内容纳入详细规划。





## 8.2

# 健全规划实施配套政策



### 完善公众参与机制

畅通公众参与渠道，坚持开门编规划，利用规划展览展示等多种形式，搭建全过程、全方位的公众参与平台，广泛邀请各领域专家和公众积极参与。



### 加强规划决策及组织协调

科学、规范、有序地开展郟城县各项建设，加强国土空间规划的统筹实施。准确把握区域发展方向，推动地区可持续发展，依法确保规划和各项法律法规得到落实。



### 推进城市管理法律化进程

提高专业执法与综合执法水平，加大对违法行为的日常执法力度，规范执法行为。开展城市管理法治宣传教育活动，增强全民法治观念。



### 开展县级体检评估工作

建立县级体检评估机制，通过实时监测、定期评估、动态维护，确保规划确定的各项内容得到落实，并对规划实施工作进行反馈和修正。

